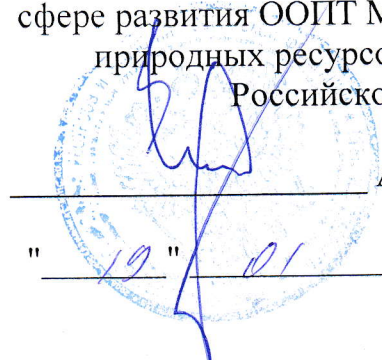


Утверждаю:
Заместитель директора Департамента
государственной политики и регулирования в
сфере развития ООПТ Министерства
природных ресурсов и экологии
Российской Федерации



А.М. Яковлев

" 19 " 01 2022 г.

П Л А Н

тушения лесных пожаров на территории
«ГОСУДАРСТВЕННОГО ЗАПОВЕДНИКА
«ПРИВОЛЖСКАЯ ЛЕСОСТЕПЬ»

Пензенская область

на период пожароопасного сезона 2022 года

Пенза, 2021

I. Общие положения

I. Общая характеристика лесов на территории лесничества.

Заповедник является кластерным и состоит из пяти удалённых друг от друга участков (урочищ), наибольшее расстояние между которыми – около 230 км. Они расположены в шести районах Пензенской области: Кузнецком, Камешкирском, Неверкинском, Пензенском, Каменском и Колышлейском районах.

Общая площадь заповедника составляет 8425,7 га, из них покрытые лесом 7360 га. На долю хвойных насаждений приходится 4640 га, не покрытые лесом 363 га, оставшиеся, 2720 га заняты мягколиственными породами. Основными причинами возгораний, за последние годы были молнии и возгорания по невыясненным обстоятельствам. Средние статистические сроки пожароопасного сезона в нашем регионе, это апрель-май и октябрь. Распределение территории лесных участков по классам пожарной опасности, данные о среднем классе пожарной опасности представлены в таблице №1. Основные условия, определяющие горимость лесов, это жаркая погода, высокий класс пожарной опасности. Среднестатистические сроки пожароопасного сезона в Пензенской области, семь месяцев начиная с апреля и до ноября.

Таблица №1

№ п/п	Участки (урочища)	Классы пожарной опасности площадь в га.					Итого	Средний класс
		I	II	III	IV	V		
1.	Верховья Суры	58	642	3230	1966	443	6339	III,3
2.	Борок	-	-	201	143	55	399	III,6
3.	Кунчеровская лесостепь	-	-	-	411	620	1031	IV,6
4.	Попереченская степь	-	-	-	-	252	252	V,0
5.	Островцовская лесостепь	-	-	-	-	404,7	404,7	V,0
	Всего по заповеднику:	58	642	3431	2520	1774,7	8425,7	III,6

2. Информация об органах государственной власти, их территориальных подразделениях, осуществляющих организацию тушения лесных пожаров, а также о государственных учреждениях и других организациях, осуществляющих работы по тушению лесных пожаров и осуществлению мер пожарной безопасности.

Сторонние организации по взаимодействию	
Главное управление МЧС России Пензенской обл.	94-43-47 94-30-22
Министерство лесного, охотничьего хозяйства и природопользования Пензенской области (отдел охраны)	62-84-50
ГБУ ПО «Лесопожарный центр» Адрес: 440014 г. Пенза, ул. Кордон Студеный, 42 Руководитель А.А. Живаев	62-88-00 62-84-50
ПХС-1 г. Сердобск ул. Энергетиков 3	62-84-50 88001009400
ПХС-1 г. Пенза ул. Ленинский мехлесхоз-3Г.	62-84-50 88001009400
ПХС-3 г. Кузнецк ул. Октябрьская 1А.	62-84-50 88001009400
ПХС-1 с. Русский Камешкир ул. Автодорожная 11.	62-84-50 88001009400
МЧС (ЕДС по Пензенской области)	01, 112

6 отряд ФГКУ ФПС Пензенской обл. г. Пенза ул. Перспективная 1, нач. отр. Рыжов Алексей Александрович 44-45-00	38-11-56
10 ПСЧ ФГКУ (5 от.) ФПС Пензенской обл. г. Сердобск УЛ. Куйбышева 116 нач. отр. Юлоськов С.А.	8(84167)-2-05-45 -20-2-00
2 отряд ФГКУ ФПС Пензенской обл. г Кузнецк ул. Пролетарская 72 А нач. отр. Катков Д.В. 8(84157) 2-36-01	8(84157) 2-36-05

3. Информация о лицах, ответственных за организацию тушения лесных пожаров на территории лесничества.

Название участка заповедника	Площадь тыс./га	Ответственный за организацию охраны участка	Номер телефона
Верховья Суры	6,3	Уч. Госинспектор А.В.Кечаев	89279865144 89379152116
Борок	0,49	Госинспектор Жарков А.А.	89603198278 89379152120
Кунчеровская лесостепь	1,03	Госинспектор Акчурин Н.И.	89603271056 89379152124
Островцовская лесостепь	0,35	Госинспектор Ханов В.Г.	89048534193
Попереченская степь	0,25	Госинспектор Керенский С.Н.	89093192921 89379152121

Организация мониторинга пожарной опасности на территории «Государственного природного заповедника «Приволжская лесостепь» на 2022 года.

На территории заповедника наблюдения и контроль над пожарной опасностью, проводится путем наземного патрулирования и устройство пикетов на въездах в лес. Ответственные за территорию конкретных участков заповедника.

Название участка заповедника	Площадь тыс./га	Ответственный за организацию охраны	Номер телефона
Верховья Суры	6,3	Уч. Госинспектор А.В.Кечаев	89279865144 89379152116
Борок	0,49	Госинспектор Жарков А.А.	89603198278 89379152120
Кунчеровская лесостепь	1,03	Госинспектор Акчурин Н.И.	89603271056 89379152124
Островцовская лесостепь	0,35	Госинспектор Ханов В.Г.	89048534193
Попереченская степь	0,25	Госинспектор Керенский С.Н.	89093192921 89379152121

Организация обнаружения, учета пожаров на территории заповедника проводится силами госинспекторов согласно закрепленных за ними обходов, а также силами группы для оперативных выездов в порядке проведения патрулирования.

Учет сообщений о лесных пожарах организован на базе административного здания в г. Кузнецк, где организовано круглосуточное дежурство и диспетчерская служба.

Для оповещения населения и противопожарных служб налажена телефонная связь с администрациями районов и организациями сопредельных земельных территорий. Имеется связь с диспетчерскими службами (ДДС) на случай ЧС.

В настоящий момент связь в заповеднике поддерживается с помощью стац. телефонов, интернета, и сотовой связи. На период пожароопасного сезона переговоры с личных сотовых телефонов по корпоративной связи оплачиваются администрацией заповедника. Ответственный за организацию связи зам. директора по охране М. Р. Мамкеев.

№ п/п	Ответственное лицо	Должность	Контактные данные
1	Добролюбов А.Н.	Директор	31-01-03 8 927 288 7668
2	Мамкеев М.Р.	Зам. директора по охране	89374190693 89603271056
3	Дергунов В.А.	Старший государственный инспектор	89273674160 89379152112

При возникновении пожара на территории заповедника необходимо информировать ДДС заповедника, администрацию поселков. Осуществляется выезд на место возникновения пожара и организация тушения пожара собственными силами, привлечение сторонних организаций. В случае невозможности потушить пожар собственными силами, вести наблюдение за распространением, и развитием пожара, информировать ДДС заповедника, до прибытия основных сил.

II. Противопожарное обустройство лесов на территории лесничества.

1. Лесные дороги предназначенные, для охраны лесов от пожаров.

Виды дорог	Местоположение (участковое лесничество, кварталы)	Состояние и протяженность, км.	Лицо, ответственное за объект	Примечание
Грунтовые	1-136	Удовлетворительное 76,9	Зам. по охране М.Р. Мамкеев	Грунтовые

2. Посадочные площадки для самолетов и вертолетов, используемых в целях проведения авиационных работ по охране и защите лесов.

№	Местоположение (географические координаты, ближайший населенный пункт)	Тип воздушного судна, которое может осуществлять приземление, взлет	Состояние посадочной площадки	Лицо, ответственное за объект	Примечание
Запрещено в соответствии с режимом заповедника					

3. Просеки, противопожарные разрывы, противопожарные минерализованные полосы.

№ п./п.	Наименование объекта	Местоположение (участковое лесничество, квартал и выдел)	Лицо, ответственное за объект	Примечание
1	Дороги	Обозначены на карте-схеме, кв. 1-136	Зам. по охране М.Р. Мамкеев	
2	Противопожарные минерализованные полосы	Участки «Верховья суры» «Кунчеровская лесостепь» «Борок» по периметру границ и при наличии дороги. Обозначены на карте-схеме.	Зам. по охране М.Р. Мамкеев	

Создание противопожарных разрывов на территории заповедника не планируется.

4. Пожарные наблюдательные пункты (вышки, мачты, павильоны и другие наблюдательные пункты), пункты сосредоточения противопожарного инвентаря.

№ п./п.	Название участка, пункты сосредоточения противопожарного инвентаря	Местоположение ближайшего населенного пункта, км.	Координаты ПСПИ	Характеристика	Лицо ответственное за объект
1	Уч. «Верховья Суры» ПСПИ 3	1 км с. Бабарыкино	N53°16,2282' E46°53,5644'	ПСПИ №3	Зам. директора по охране М.Р. Мамкеев
		45км.-г. Кузнецк - административное здание	N53°07,1015' E46°36,9139'	ПСПИ №2 на базе МЛПК	
2	Уч. «Борок» ПСПИ	0.2км. – с. Новое-Шаткино	N52°55,3360' E46°16,2530'	ПСПИ №5	Зам. директора по охране М.Р. Мамкеев
		70км.- г. Кузнецк - административное здание	N53°07,1015' E46°36,9139'	ПСПИ №2 на базе МЛПК	
3	Уч. «Кунчеровская лесостепь» ПСПИ	5км.- с. Демино	N52°53,3396' E46°25,0245'	ПСПИ №4 на базе МЛПК	Зам. директора по охране М.Р. Мамкеев
		3км.- с. Красное поле	N53°07,1015' E46°36,9139'	ПСПИ №2 на базе ЛПК	
4	Уч. «Попереченская степь» ПСПИ	2км.- с. Поперечное	N53°01,5663' E44°21,3295'	ПСПИ №7	Зам. директора по охране М.Р. Мамкеев
		45км.- г. Пенза административное здание	N53°10,0849' E44°58,5477'	ПСПИ №1 на базе МЛПК	

5	Уч. «Островцовская лесостепь» ПСПИ	10км.- с. Березовка	N52°46,4848' E44°30,1951'	ПСПИ №6	Зам. директора по охране М.Р. Мамкеев
		70км.- г. Пенза Административное Здание.	N53°10,0849' E44°58,5477'	ПСПИ №1 на базе МЛПК	

5. Пожарные водоемы и подъезды к источникам противопожарного водоснабжения

№ п./п.	Наименование объекта	Местоположение (географические координаты, ближайший населенный пункт, участковое лесничество, квартал и выдел)	Характеристики объекта (для забора воды наземными средствами) объем в м ³ , для забора воды авиационными средствами-глубина в м, площадка для работы воздушного судна - размеры в м ²)	Состояние противопожарного водоема и подъезда к источнику водоснабжения	Лицо, ответственное за объект	Примечание
1	Уч. «Верховья Суры»	1. Заповедник Уч. «Верховья Суры» N53°19'11,80" E46°53'31,59"	На территории заповедника р. Сура кв. №73 объемом более 10 кв. м	Грунтовая дорога	Зам. директора по охране М.Р. Мамкеев	забор воды мотопомпой
		2. с. Тихменево Река Сура N53°17'07,11" E46°44'59,29"	На территории поселка Наземный более 100 кв. м	Дорожное покрытие-гравий		
2	Уч. «Борок»	Водозабор Река Кадада N52°55'06,24" E46°15'53,79"	На территории заповедника Наземный-10 кв. м	Грунтовая дорога	-/-	-/-
3	Уч.«Кунчеровская лесостепь»	Водозабор р.Верхозимка N52°51'15,84" E46°18'10,88" Водозабор р. Кадада с. Демино N52°53'36,37" E46°25'06,94"	с. Красное поле Наземный-6 кв. м с. Демино р. Кадада- 10 кв. м	Грунтовая дорога	-/-	-/-
4	Уч.«Попереченская степь»	Водоем, гидрант с. Поперечное пруд с. Поперечное N53°01'29,98" E44°21'19,65"	с. Поперечное Наземный-10 кв.м	Дорожное покрытие-гравий	-/-	-/-
5	Уч.«Островцовская лесостепь»	Водозабор Река Хопер N52°49'18,90" E44°27'09,81"	На территории охранной зоны Наземный-10 и более кв.м	Грунтовая дорога	-/-	-/-

6. Работы по гидромелиорации не планируются.

Наименование работ	Место проведения (участковое лесничество, квартал и выдел)	Единица измерения	Объем работ	Срок исполнения	Лицо, ответственное за осуществление работ
Запрещено в соответствии с режимом заповедника					

7. Снижение природной пожарной опасности лесов путем регулирования породного состава лесных насаждений и проведения санитарно-оздоровительных мероприятий не планируется.

N	Наименование работ	Место проведения (участковое лесничество, квартал и выдел)	Единица измерения	Объем работ	Срок исполнения	Лицо, ответственное за осуществление работ
Запрещено в соответствии с режимом заповедника						

8. Проведение профилактического контролируемого противопожарного выжигания хвороста, лесной подстилки, сухой травы и других лесных горючих материалов не планируется.

N	Наименование работ	Место проведения (участковое лесничество, квартал и выдел)	Единица измерения	Объем работ	Срок исполнения	Лицо, ответственное за осуществление работ

9. Иные меры, определенные в соответствии с постановлением Правительства Российской Федерации от 16 апреля 2011 г. № 281.

N	Наименование работ	Место проведения (участковое лесничество, квартал и выдел)	Единица измерения	Объем работ	Срок исполнения	Лицо, ответственное за осуществление работ
1	Содержание квартальных просек, дорог (очистка от ветровальных и буреломных деревьев)	На всей территории	км	65	В течение года	Зам директора по охране
2	Содержание придорожных полос	На всей территории	км	65	В течение года	Зам директора по охране
3	Содержание пунктов противопожарного инвентаря	На всей территории	ед	7	В течение года	Зам директора по охране

4	Ремонт, установка шлагбаумов	На всей территории	ед	23	В течение года	Зам директора по охране
5	Установка и содержание аншлагов, квартальных столбов	На всей территории	ед	105	В течение года	Зам директора по охране
6	Прочистка противопожарных минерализованных полос и их обновление	На всей территории	км	130	В течение года	Зам директора по охране

10. Карта-схема противопожарного обустройства лесов на территории «Государственного природного заповедника «Приволжская лесостепь» приводится в приложении №1.

11. Мероприятия по контролю за осуществлением лицами, использующими леса, мер противопожарного обустройства лесов на лесных участках, предоставленных в постоянное (бессрочное) пользование, в аренду.

№ п/п	Вид мероприятия	Срок проведения	Лицо, ответственное за осуществление мероприятия
1	Проверка наличия средств пожаротушения согласно нормам Приказа Минприроды №161 от 28.03.2014		
2	Ревизия противопожарной техники и ПСПИ	Февраль-март	Зам. директора по охране М.Р. Мамкеев
3	Проверка готовности имеющегося противопожарного инвентаря	Февраль-1 декада апреля	Зам. директора по охране М.Р. Мамкеев
3	Проверка средств связи к пожароопасному периоду	Март	Зам. директора по охране М.Р. Мамкеев
6	Проверка диспетчерской службы на участках	Март-апрель	Зам. директора по охране М.Р. Мамкеев
7	Проверка плана агитационно-разъяснительной работы, выступлений в СМИ.	Март-апрель	Зам. директора по эко просвещению Якушева О.Ю.
8	Проверка Графика круглосуточного дежурства и патрулирования территории	Круглогодично в соответствии с графиками и маршрутами патрулирования	Руководители оперативных групп
9	Плановые проверки юридических лиц, утвержденные Генеральной прокуратурой	В соответствии с утвержденным планом	Заместитель директора по охране заповедника
10	Организация взаимодействия с государственными органами власти субъектов РФ, территориальными органами МЧС России, другими органами и	Февраль-март	Зам. директора по охране М.Р. Мамкеев

	службами		
9	Создание запаса ГСМ на противопожарный период	1-2 декада апреля	Зам. директора по охране М.Р. Мамкеев
10	Проведение разъяснительной работы с населением, распространение листовок на противопожарную тематику, ремонт аншлагов, шлагбаумов на въездах в заповедник	Апрель - 1 декада мая	Зам. директора по охране М.Р. Мамкеев Зам. директора по эко просвещению Якушева О.Ю.
11	Расчистка дорог противопожарного назначения от снеголома ветровала, валежа, ремонт п/п дорог, мостов, устройство подъездов к естественным водозаборам, прокладка минерализованных полос	Апрель - 2 декада мая	Зам. директора по охране М.Р. Мамкеев
12	Контрольная проверка подготовленности участков к пожароопасному периоду	Апрель - май	Директор заповедника

III. Организация мониторинга пожарной опасности в лесах и лесных пожаров.

1. Орган (организация), осуществляющий мониторинг пожарной опасности в лесах и лесных пожаров.

№ п/п	Наименование органа (организации), осуществляющего мониторинг пожарной опасности в лесах и лесных пожаров	Территория, на которой осуществляется мониторинг (участковое лесничество, кварталы)	Лицо, ответственное за осуществление мероприятия
1.	ФГБУ «Государственный заповедник «Приволжская лесостепь»	Участки (урочища) 1) Верховья Суры-кв 1-118 2) Борок - кв 119-122 3) Кунчеровская лесостепь-кв123-131 4) Попереченская степь-кв132 5) Островцовская лесостепь-кв133-136	Зам. директора по охране М.Р. Мамкеев

2. Перечень мероприятий по организации наблюдения и контроля за пожарной опасностью в лесах заповедника.

№ п/п	Вид мероприятия	Срок проведения	Лицо, ответственное за осуществление мероприятия
1	Наземное патрулирование, создание пикетов на въездах на территорию заповедника. Уход за дорогами п/п назначения. Создание и уход за минерализованными полосами.	Апрель-Октябрь (конец пожароопасного периода)	Зам. директора по охране М.Р. Мамкеев

2	Организация круглосуточной диспетчерской службы.	Апрель-Октябрь (конец пожароопасного периода)	Зам. директора по охране М.Р. Мамкеев
3	Агитационно-разъяснительная работа, выступление в СМИ.	Апрель-Октябрь (конец пожароопасного периода)	Ио. Зам. директора по эко просвещению Якушева О.Ю.

3. Перечень мероприятий по организации обнаружения и учета лесных пожаров, наблюдения за их развитием.

№ п/п	Вид мероприятия	Срок проведения	Лицо, ответственное за осуществление мероприятия
1	Патрулирование	Круглогодично в соответствии с графиками и маршрутами патрулирования	Руководители оперативных групп
2	Прием сообщений специализированной диспетчерской службой. Использование телефонной сотовой связи.	Апрель-Октябрь (конец пожароопасного периода)	Зам. директора по охране М.Р. Мамкеев
3	Использование космического мониторинга за очагами природных пожаров на ООПТ федерального значения при помощи интернета. Ведение журнала учета пожаров на территории заповедника.	Апрель-Октябрь (конец пожароопасного периода)	Зам. директора по охране М.Р. Мамкеев
4	Составление актов о лесных пожарах, внесение данных в журнал регистрации лесных пожаров	Пожароопасный период	Зам. директора по охране М.Р. Мамкеев
5	Организация окарауливания очагов лесных пожаров	До полного затухания очагов пожара согласно нормативам	Руководители оперативных групп

4. Организация патрулирования лесов

№ п/п	Орган (организация), осуществляющий патрулирование лесов	Вид патрулирования (наземное, авиационное)	Территория, на которой осуществляется патрулирование (участковое лесничество, кварталы)	Период патрулирования, частота и время проведения	Лицо, ответственное за осуществление мероприятия
1.	Администрация ФГБУ «Государственный заповедник «Приволжская лесостепь»	Наземное (на лошадях, на автомобилях, на мотоциклах)	Участки (урочища) 1) Верховья Суры- кв 1-118 2) Борок - кв 119-122 3) Кунчеровская лесостепь- кв123-131 4) Попереченская степь- кв132 5) Островцовская лесостепь- кв133-136	Круглогодично, ежедневно, круглосуточно согласно графикам и маршрутам патрулирования.	Зам. директора по охране М.Р. Мамкеев

Сводная информация о наземном патрулировании лесов, сводная информация об авиационном патрулировании лесов, карта-схема маршрутов наземного патрулирования лесов, карта-схема авиационного патрулирования лесов лесничества (лесопарка) Государственный заповедник «Приволжская лесостепь» приводятся в приложениях № 2-5.

5. Прием и учет сообщений о лесных пожарах, а также оповещение населения и противопожарных служб о пожарной опасности в лесах и лесных пожарах:

1) прием и учет сообщений о лесных пожарах

№ п/п	Орган (организация), осуществляющий прием и учет сообщений о лесных пожарах	Способы приема сообщений и контактные данные
1.	Администрация заповедника ФГБУ «Государственный заповедник «Приволжская лесостепь»	Прием сообщений по телефонной связи, ведение журнала учета сообщений. Административное здание г. Кузнецка (884157)3-36-14 Административное здание г. Пензы 31-01-03

2) оповещение населения и противопожарных служб о пожарной опасности в лесах и лесных пожарах

№ п/п	Орган (организация), осуществляющий оповещение населения и противопожарных служб о пожарной опасности в лесах и лесных пожарах	Способы оповещения
1.	Администрация заповедника, при помощи налаженной диспетчерской службы согласно схеме оповещения.	Телефонная стационарная связь, сотовая связь, интернет.

Администрации районов и поселков, служба ЕДДС и КЧС	КЧС	Телефон ЕДДС
Кузнецкий р-н.	(884157)-3-07-76	3-07-76
с. Явлейка гл. адм. Гуськова Ольга Александровна	(884157)5-61-86	2-36-05
с. Тихменево Монастирское лесничество	(884157)5-63-31	
д. Бабарыкино с. Часы	(884157)5-61-86	
Камешкирского р-н.	(884145)-2-11-52	2-15-43
с. Новое Шаткино	(884145)-2-64-10	2-17-33
с. Красное Поле	(884145)-2-53-10	
с. Чирчим	(884146)-2-13-40	2-12-96
Кольшлейский р-н.	(884146) 2-97-21	2-15-68
с. Березовка гл. адм. Моисеева Ольга Николаевна		
Пензенский р-н. пос. Кучки	(884147)-5-50-34	2-17-04 2-17-91 2-17-69
		2-15-37 2-16-81

6. Информация о специализированной диспетчерской службе

Орган (организация), обеспечивающий функционирование специализированной диспетчерской службы	Контактные данные специализированной диспетчерской службы (адрес, телефоны, иные контактные данные)	Фамилии, имена, отчества ответственных дежурных	Контактные данные органов государственной власти, органов местного самоуправления, организаций, с которыми специализированная диспетчерская служба осуществляет взаимодействие (включая адрес, телефон и т.д.)	Лицо, ответственное за функционирование специализированной диспетчерской службы	Примечание
ФГБУ «Государственный заповедник «Приволжская лесостепь»	31-01-03 8 927 288 7668 г. Пенза ул. Ок- ружная 12 А.	Директор Заповедника Добролюбов А.Н.			
ФГБУ «Государственный заповедник «Приволжская лесостепь»	(84157) 3-36-14 8 9374190693 г. Пенза ул. Ок- ружная 12 А.	Зам. Директора по охране Мамкеев М.Р.			
Административное здание кузнецкого филиала (г. Кузнецк).	8(841-57) 3-36-14 8 937 401 4845 г. Кузнецк ул. Советская 23.	. Оперативный дежурный			
Главное управление МЧС России Пензенской обл.	94-43-47 94-30-22 г. Пенза ул. Дзержинского 5.	Оперативный дежурный			
Министерство лесного, охотничьего хозяйства и природопользования Пензенской области	62-84-50 г. Пенза ул. Ло- дочный проезд 10	Оперативный дежурный			

(отдел охраны)					
ГБУ ПО «Лесопожарный центр»	62-88-00 62-84-50 г. Пенза ул. Кордон Студенный, 42	Оперативный дежурный			
ГБУ Пензенский пожарно-спасательный центр	52-09-09 200-911 г. Пенза ул. Тимирязева 125 Т	Оперативный дежурный			
МЧС (ЕДС по Пензенской области)	01, 112 г. Пенза Дзержинского 5.	Оперативный дежурный			
6 отряд ФГКУ ФПС	38-11-56 Пензенской обл. г. Пенза ул. Виноградный проезд 2-й проезд 9.	Оперативный дежурный			
10 ПСЧ ФГКУ (5 от.) ФПС	8(84167)-2-05-45 -20-2-00 Пензенской обл. г. Сердобск р-н. Сердобский ул. Куйбишева 118.	Оперативный дежурный			
2 отряд ФГКУ ФПС	8(84157) 2-36-05 Пензенской обл. г Кузнецк Пролетарская 72 А.	Оперативный дежурный			

IV. Перечень и состав лесопожарных формирований, пожарной техники и оборудования, противопожарного снаряжения и инвентаря, иных средств предупреждения и тушения лесных пожаров на соответствующей территории, условия привлечения и использования таких средств в соответствии с уровнем пожарной опасности в лесах

1. Информация об организации лесопожарных формирований, необходимых для тушения лесных пожаров в зависимости от уровня пожарной опасности на территории лесничества (лесопарка)

Уровень пожарной опасности в лесах	Количество необходимых лесопожарных	Состав лесопожарного формирования	Количество необходимых сотрудников лесопожарных формирований, осуществляющих	Количество необходимого снаряжения и инвентаря	Количество необходимой пожарной техники и оборудования	Примечание (Другая специальная техника)
	лесопожарных					

	фор-миро-ваний		тушение лесных по-жаров			
малая	2	Состав от-дела охраны ФГБУ «Го-сударст-венный за-поведник «Приволж-ская лесо-степь»	14	<ol style="list-style-type: none"> 1. Мотопом-пы-9 шт. 2. мотопомп УПВД-2шт. 3. Воздухо-дувок Ан-гара-2 шт. 4. РП-18-44шт 5. Бензопи-лы-7 шт. 6. Напор-но-всасыва-ющие ру-кава-260 м./п. 	<ol style="list-style-type: none"> 1. АЦ-3,0 (ГАЗ-33086) 5БР-1 ед. 2. МТЗ-82- 1 ед. 3. Уаз -390945 (МЛПК)- 1 ед. 4. Уаз-396259- 2 ед. 5. Уаз-396259- 1 ед. 6. Уаз-315196- 1ед. 7. Уаз-390995-1 ед. 8. Уаз-315195-1 ед. 	<ol style="list-style-type: none"> 1. Поливочная бочка Полуприцеп ППС-248 МКУ-1.3т. Поливочное оборудование ПМ-822 МКУ1.4 2. Плуг ПКЛ-70 3. Емкость (пласм.) гориз-ная 0,5 т.-2 шт. 4. Емкость (пласм.) гориз-ная 0,2 т.- 1 ед. 5. Аппарат зажигательный АЗ-4-1 шт. 6. Лебедка ручная 4 т.- 1 шт. 7. Лопаты-80 шт. 8. Самоспасатель «Шанс-Е»-5 шт. 9. Аптечка индивидуальная-2 шт. 11. Топор-мотыга-2 шт.

- В арсенале технических средств заповедника имеется два МЛПК, на базе автомобиля УАЗ 3962015 «Фермер» подготовленного и укомплектованного противопожарным оборудованием, и автомобиля на базе УАЗ – 390945 оснащен противопожарным снаряжением для тушения лесных пожаров по типу МЛПК.

- Автоцистерна пожарная АЦ-3,0 (ГАЗ-33086) 5БР

2. Лесопожарные формирования, на которые возложено тушение лесных пожаров на территории лесничества (лесопарка)

Наименование формирования	Местонахождение, контактные данные	Реквизиты лицензии на тушение лесных пожаров	Количество сотрудников, имеющих право на тушение лесных пожаров	Количество снаряжения и инвентаря	Количество пожарной техники и оборудования	Примечание
ФГБУ «Государственный заповедник «Приволжская лесостепь»	1. Оперативная группа №1. Пензенская обл. г. Пенза ул. Окружная 10 А. Тел. 31-01-03 Сот. 8 927 288 7668 2. Оперативная группа №2. Пензенская обл. г. Кузнецк ул. Советская 23. Тел. 8(841-57)3-36-14 Сот. 8 937 401 4845		6	159	13	

3. Сводная информация о наличии противопожарного снаряжения и инвентаря, пожарной техники и оборудования в приложении № 6.

4. Информация о лицах, допущенных к руководству тушения лесных пожаров (Руководителях тушения лесных пожаров)

№	Фамилия, имя, отчество	Стаж работы руководителем тушения лесных пожаров	Контактные данные	Примечание
	Мамкеев Мигдять Равильевич	10 лет	сот. 89374190693	

V. Мероприятия по координации работ, связанных с тушением лесных пожаров

1. Информация об организации и функционировании соответствующих комиссий, штабов, групп по тушению лесных пожаров (включая их персональный состав, график работы и т.д.)

Приказ Директора ФГБУ «Государственный заповедник «Приволжская лесостепь» № 6/1 от 09.04.2015 года о создании комиссии по предупреждению и ликвидации ЧС и обеспечению пожарной безопасности в составе:

Председатель комиссии: директор заповедника Добролюбов А.Н.

Члены комиссии: зам. директора по охране Мамкеев М.Р.

ст. госинспектор Дергунов В.А.

Ежегодно на пожароопасный период согласно приказа Директора создается круглосуточная ЕДС, обязанности временных пожарных сторожей ЕДС возлагаются на сотрудников Кузнецкого филиала, в обязанности которых входит принимать информацию, вести журнал регистрации сообщений, незамедлительно информировать администрацию Заповедника, также утверждается график ответственных дежурных по Заповеднику. Обязанности выполнения работ по тушению природных пожаров на территории Заповедника согласно должностным обязанностям возлагаются на сотрудников отдела охраны Заповедника.

Координация работ связанным с тушением природных пожаров со стороны заповедника осуществляется комиссией заповедника, созданной для ликвидации ЧС на территории заповедника, в соответствии с Соглашениями о порядке взаимодействия и обмене информацией заключенными с ГУ МЧС России по Пензенской области, Министерством лесного, охотничьего хозяйства и природопользования Пензенской области, и согласно договора на выполнение работ по тушению лесных пожаров с ГБУ ПО «Лесопожарный центр».

Прием и обмен информацией осуществляется через оперативного дежурного Заповедника.

Телефон-факс: 8(84157) 3-36-14.

Оперативный дежурный передает полученную информацию должностному лицу ответственному по заповеднику согласно графика дежурств.

Ответственный дежурный организывает проверку информации, оценивает сложившуюся ситуацию, при возникновении ЧС немедленно докладывает руководителю комиссии.

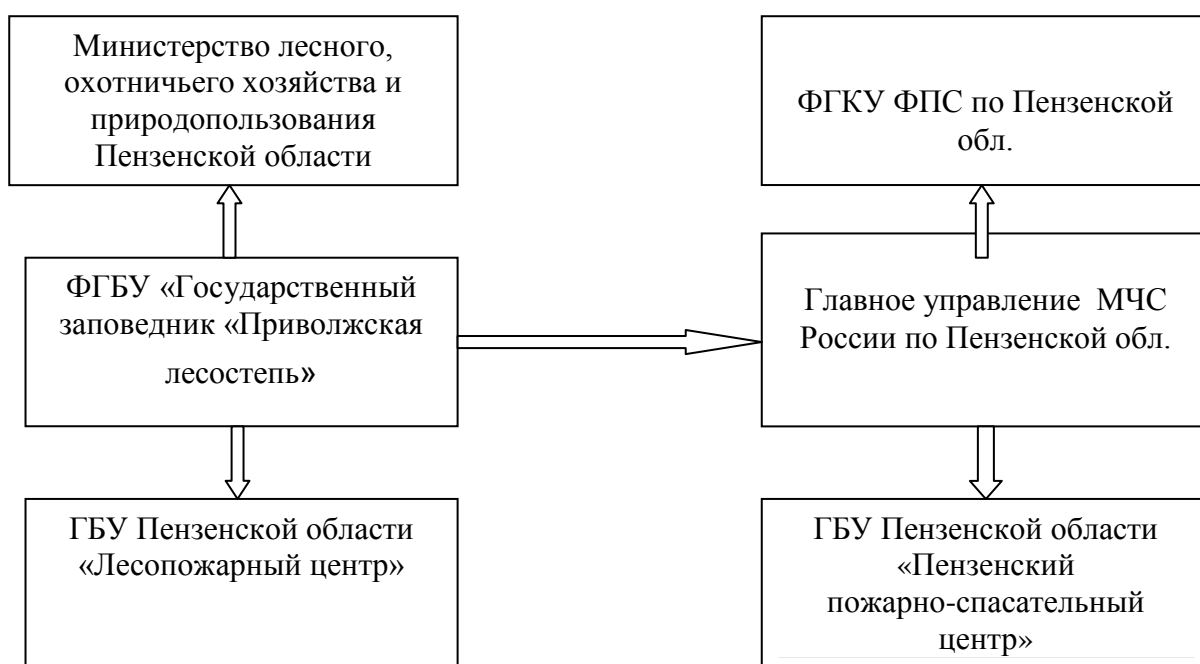
Администрация заповедника	Телефон
Круглосуточная диспетчерская связь на пожароопасный период г. Кузнецк	8(841-57)3-36-14
Административное здание (г. Кузнецк)	8(841-57)3-36-14
Директор заповедника Добролюбов А.Н.	8(8412) 31-01-03 8 927 288 7668
Зам. Директора по охране Мамкеев М.Р	89374190693 89603271056

2. Перечень органов государственной власти, органов местного самоуправления, организаций, оказывающих содействие в тушении лесных пожаров

Наименование учреждения (подразделения)	Адрес (место дислокации)	Телефон	Кол-во л/с, ед. техн.
ГБУ ПО «Лесопожарный центр»	г. Пенза ул. Кордон Студенный,42	62-88-00 62-84-50	
ПХС-1	г. Сердобск ул. Энергетиков 3	62-84-50 88001009400	3 чел., 1 ед. техники
ПХС-1	г. Пенза ул.	62-84-50	3 чел., 1 ед. техники

	Ленинский мехлесхоз-3Г.	88001009400	
ПХС-3	г. Кузнецк ул. Октябрьская 1А.	62-84-50 88001009400	24 чел.,3 ед. техники
ПХС-1	с. Русский Ка- мешкир ул. Ав- тодорожная 11.	62-84-50 88001009400	12 чел.,3 ед. техники
6 отряд ФГКУ ФПС	Пензенской обл. г. Пенза ул. Виноградный проезд 2-й про- езд 9.	38-11-56	14 чел.,2 ед. техники
10 ПСЧ ФГКУ (5 от.) ФПС	Пензенской обл. г. Сердобск р-н. Сердобский ул. Куйбишева 118.	8(84167)-2-05-45 -20-2-00	14 чел.,2 ед. техники
2 отряд ФГКУ ФПС	Пензенской обл. г Кузнецк Пролетарская 72 А.	8(84157) 2-36-05	14 чел.,2 ед. техники

3. Схема маневрирования лесопожарных формирований, пожарной техники и оборудования осуществляется по существующей дорожной сети и квартальным просекам.



4. Мероприятия по недопущению распространения лесных пожаров на земли населенных пунктов, земли иных категорий

№ п/п	Вид мероприятия	Срок проведения	Органы государственной власти, органы местного самоуправления, организации, привлекаемые к осуществлению мероприятий	Лицо, ответственное за осуществление мероприятия
1	Устройство и уход за дорогами противопожарного назначения, местами водозабора, минерализованными полосами позволяющими быстрее обеспечить локализацию пожаров.	арель-май	Организацию работы проводит администрация ФГБУ «Государственный заповедник «Приволжская лесостепь»»	Зам. директора по охране М.Р. Мамкеев
2	Сообщений о лесных пожарах, а также оповещение населения и противопожарных служб о пожарной опасности в лесах и лесных пожарах привлечение сторонних организаций для тушения пожаров.	В течении всего пожаро-опасного периода	Организацию работы проводит администрация ФГБУ «Государственный заповедник «Приволжская лесостепь»»	Зам. директора по охране М.Р. Мамкеев

3	В случаи возникновения пожара выезд на место и организация тушения пожара собственными силами. В случаи невозможности потушить пожар собственными силами, или привлечение сторонних сил создается штаб тушения пожара, выбирается опытный руководитель.	В течении всего пожаро-опасного периода	Организацию работы проводит администрация ФГБУ «Государственный заповедник «Приволжская лесостепь»	Зам. директора по охране М.Р. Мамкеев
4	После полного прекращения распространения пожара назначаются профилактические мероприятия до полной ликвидации пожара, и контроля за участком.	В течении всего пожаро-опасного периода	Организацию работы проводит администрация ФГБУ «Государственный заповедник «Приволжская лесостепь»	Зам. директора по охране М.Р. Мамкеев

5. Мероприятия по недопущению распространения пожаров, возникших на землях населенных пунктов, землях сельскохозяйственного назначения и землях иных категорий, в леса.

№ п/п	Вид мероприятия	Срок проведения	Органы государственной власти, органы местного самоуправления, организации, привлекаемые к осуществлению мероприятий	Лицо, ответственное за осуществление мероприятия
1	Соглашения	Апрель-май	Администрации -Кузнецкого районов -Камешкирского районов -Пензенского района -Колышлейского районов	Зам. директора по охране М.Р. Мамкеев
2	Проведение разъяснительной работы с населением, распространение листовок на противопожарную тематику, ремонт аншлагов, слагбаумов на въездах за заповедник. Подготовка плана агитационно-разъяснительной работы, выступление в СМИ.	Апрель-май	Администрации -Кузнецкого районов -Камешкирского районов -Пензенского района -Колышлейского районов	Зам. директора по охране М.Р. Мамкеев Зам. директора по экопросвещению Якушева О.Ю.

VI. Меры по созданию резерва пожарной техники и оборудования, противопожарного снаряжения и инвентаря, транспортных средств и горюче-смазочных материалов.

1. Резерв пожарной техники и оборудования, противопожарного снаряжения и инвентаря, а также горюче-смазочных материалов.

№ п/п	Вид пожарной техники, оборудования, противопожарного снаряжения, инвентаря, тип горюче-смазочных материалов	Количество, единица измерения	Место нахождения резерва (населенный пункт, адрес)	Лица, ответственные за формирование и сохранность резерва (фамилия, имя, отчество, контактные данные)	
1	Уч. «Верховья Суры»- кв 1-118	ПСПИ №3	1	1 км. с. Бабарыкино	Зам. директора по охране М.Р. Мамкеев
		ПСПИ №2	1	45км.-г. Кузнецк админи-ное здание на базе пож.автомобиля ГАЗ	
		ГСМ	60 л.		
2	Уч. «Борок» - кв 119-122	ПСПИ №5		0.2км.-с. Новое-Шаткино	Зам. директора по охране М.Р. Мамкеев
		ПСПИ №2	1	70км.- г. Кузнецк админи-ное здание на базе МЛПК	
		ГСМ	40 л.		
3	Уч. «Кунчеровская лесостепь»- -кв123-131	ПСПИ №4	1	5км.- с. Демино	Зам. директора по охране М.Р. Мамкеев
		ПСПИ №2	1	70км.- г. Кузнецк админи-ное здание на базе МЛПК	
		ГСМ	60 л.		
4	Уч. «Попереченская степь» кв132	ПСПИ №7	1	2км.- с.Поперечное	Зам. директора по охране М.Р. Мамкеев Старший госинспектор Дергунов В.А. 31-01-04 8 960 320 5587
		ПСПИ №1	1	45км.- г. Пенза админи-ное здание на базе МЛПК	
		ГСМ	40 л.		
5	Уч. «Островцовская лесостепь»- кв133-136	ПСПИ №6	1	10км.- с. Березовка	Зам. директора по охране М.Р. Мамкеев Старший госинспектор Дергунов В.А. 31-01-04 8 960 320 5587
		ПСПИ №1	1	70км.- г. Пенза админи-ное здание на базе МЛПК	
		ГСМ	40 л.		

VII. Мероприятия по привлечению сил и средств подразделений пожарной охраны и аварийно-спасательных формирований, иных сил и средств.

1. Привлечение сил и средств подразделений пожарной охраны и аварийно-спасательных формирований, иных сил и средств, в зависимости от уровня пожарной опасности

Уровень пожарной опасности	Привлекаемые силы и средства подразделений пожарной охраны и аварийно-спасательных формирований, иных сил и средств	Контактные данные	Лицо, ответственное за привлечение	Примечание
ЧС	ГБУ ПО «Лесопожарный центр» Руководитель Живаев А.А.	62-88-00 62-84-50	Дежурный диспетчер	
	ПХС-1 г. Сердобск ул. Энергетиков 3	62-84-50 8800100940 0	Дежурный диспетчер	В административных границах
	ПХС-1 г. Пенза ул. Ленинский мехлесхоз-3Г.	62-84-50 8800100940 0	Дежурный диспетчер	В административных границах
	ПХС-3 г. Кузнецк ул. Октябрьская 1А.	62-84-50 8800100940 0	Дежурный диспетчер	В административных границах
	ПХС-1 с. Русский Камешкир ул. Автодорожная 11.	62-84-50 8800100940 0	Дежурный диспетчер	В административных границах
	6 отряд ФГКУ ФПС по Пензенской обл. нач. отр. Рыжов А.А.	01, 112, 38-11-56	Дежурный диспетчер	В административных границах
	10 ПЧС ФГКУ (5 отр.) ФПС по Пензенской обл. нач. отр.	01, 112, 8(84167)- 2-05-45	Дежурный диспетчер	В административных границах
	2 отряд ФГКУ ФПС по Пензенской обл. нач. отр. Катков Д.В.	8(84157) 2-36-05	Дежурный диспетчер	В административных границах

2. Информация о наличии противопожарного снаряжения и инвентаря, пожарной техники и оборудования в подразделениях пожарной охраны и аварийно-спасательных формированиях, которые привлекаются для тушения лесных пожаров на территории ФГБУ «Государственный заповедник «Приволжская лесостепь» приводятся в приложении №7.

3. Информация о наличии противопожарного снаряжения и инвентаря, пожарной техники и оборудования в иных организациях, которые могут привлекаться для тушения лесных пожаров на территории Государственного заповедника «Приволжская лесостепь» приводятся в приложении №8.

4. Информация об организациях добровольной пожарной охраны.

Добровольные пожарные формирования не организовывались. Сил и средств государственных инспекторов достаточно. Госинспектора прошли обучение по тушению лесных пожаров. Также привлекаются силы и средства ПЧС ФГКУ ФПС по Пензенской обл. и ГБУ ПО «Лесопожарный центр».

5. Обеспечение сил и средств, привлекаемых для тушения лесных пожаров, водой, продовольствием, медицинским обслуживанием, картографическим материалом, иными необходимыми материалами и средствами.

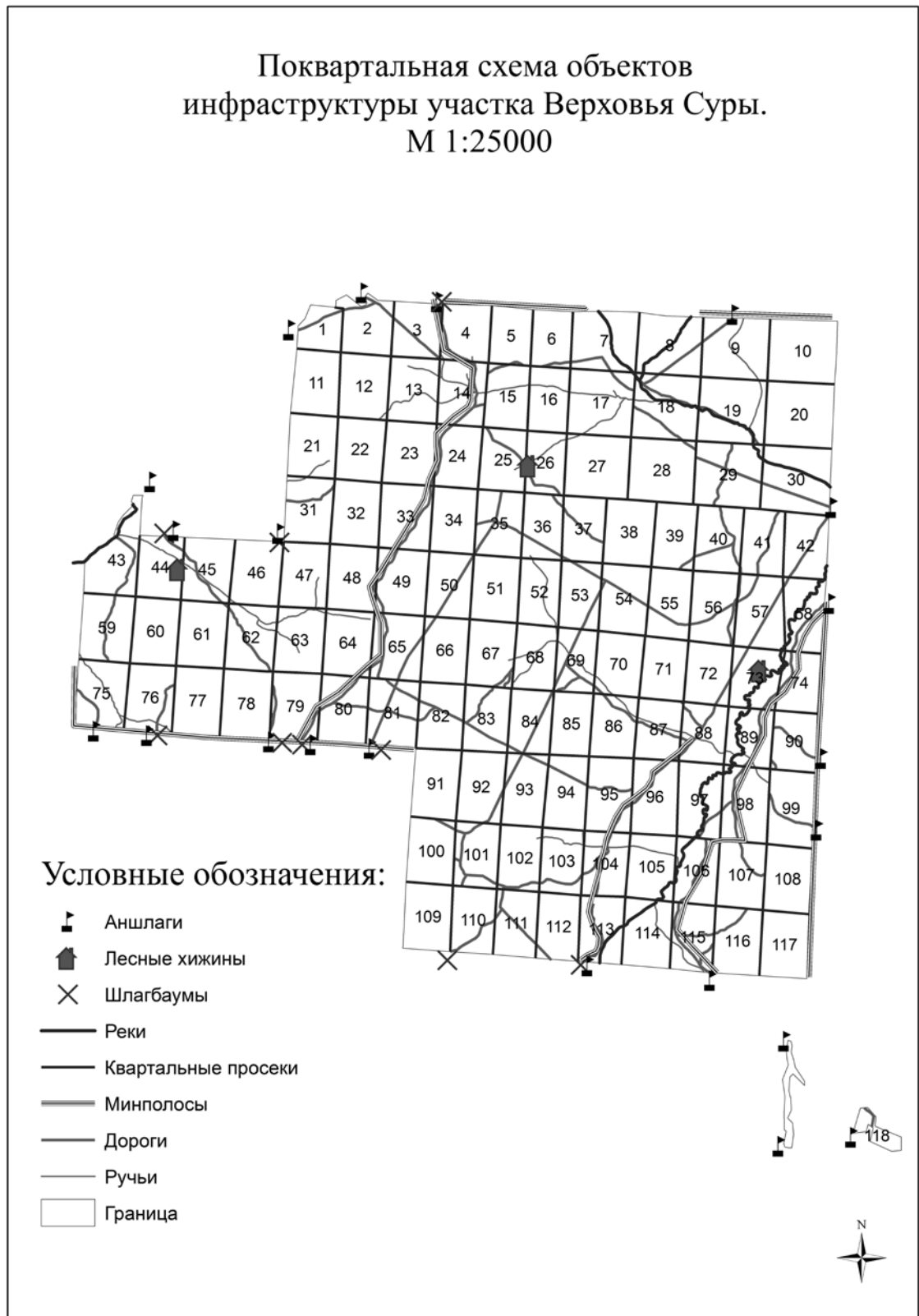
№ п/п	Вид обеспечения	Количество, единица измерения	Ответственное лицо (должность, фамилия, имя, отчество, контактные данные)
1	Картографический материал	По требованию	Зам. директора по охране М.Р. Мамкеев тел. сот. 89603271056 89374190693
2	Оплата затрат, связанных с тушением лесных пожаров на территории заповедника.	По требованию при наличии необходимых документов.	Директор заповедника тел. сот. 89272887668
3	Обеспечение водой, продовольствием и медикаментами	По требованию	Зам. директора по охране М.Р. Мамкеев тел. сот. 89603271056 89374190693

Директор
ФГБУ «Государственный заповедник
«Приволжская лесостепь»

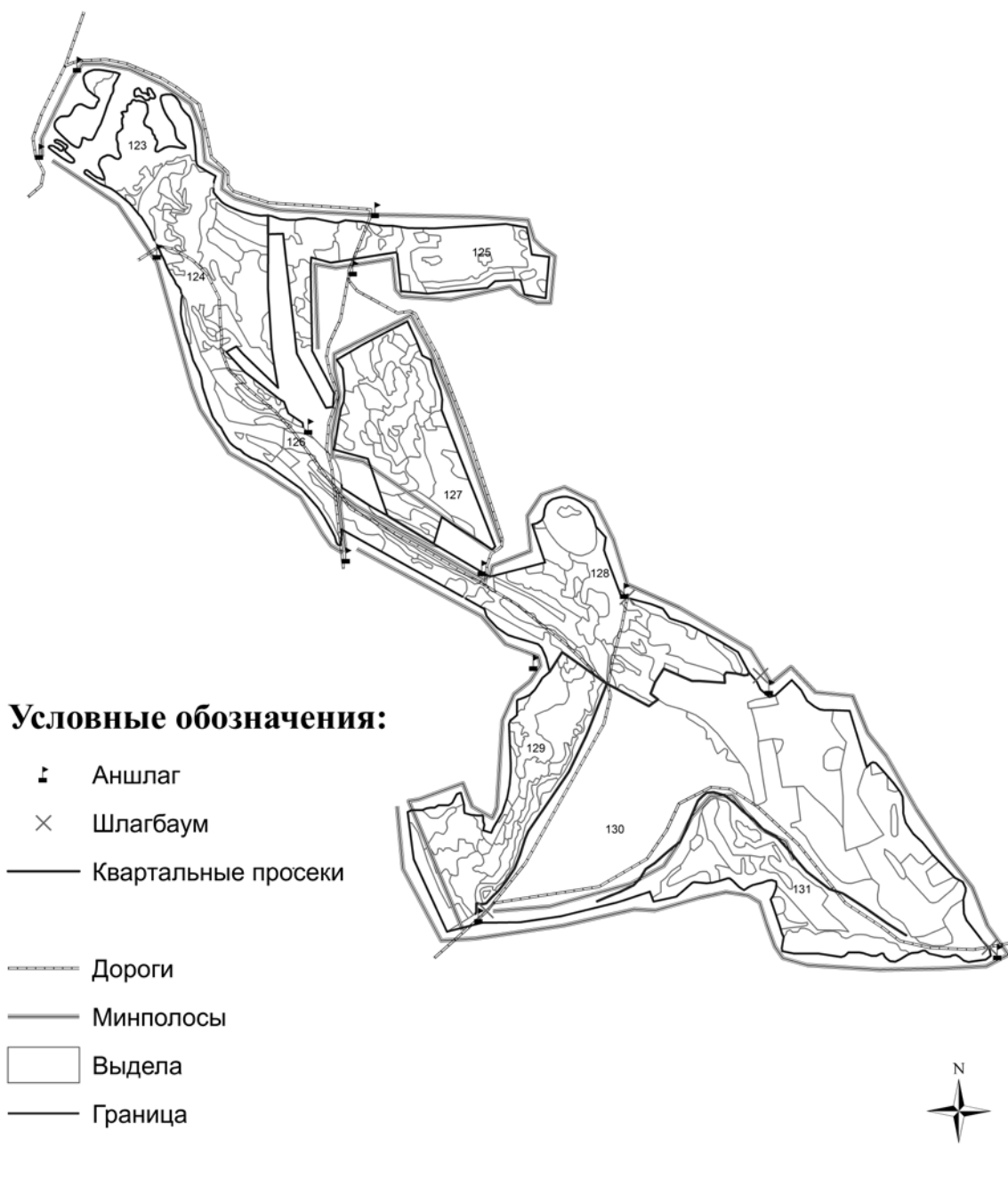


_____ А.Н.Добролюбов
Печать/подпись

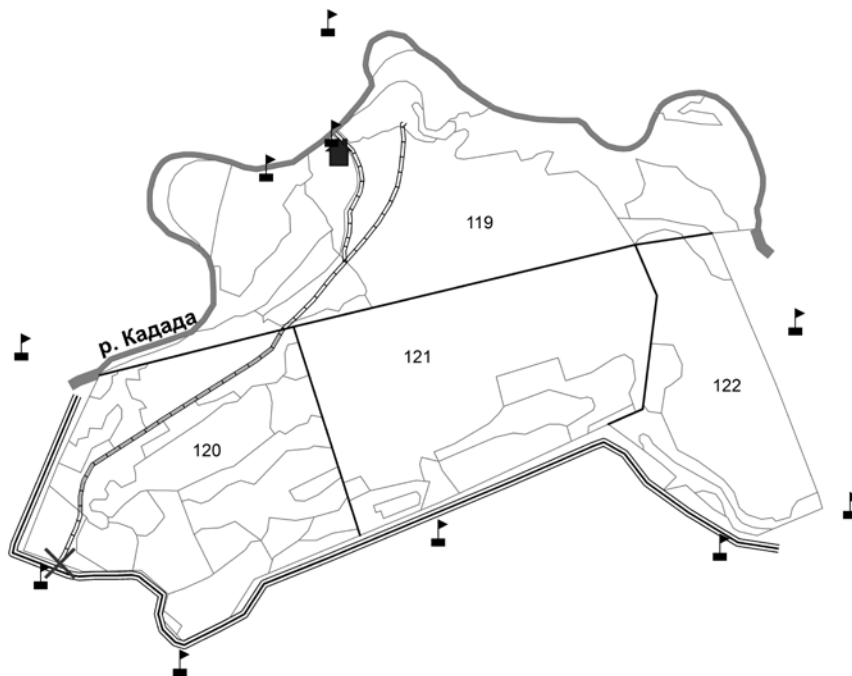
Карта-схема
противопожарного обустройства лесов лесничества "Государственный природный заповедник
"Приволжская лесостепь" и маршрутов патрулирования на его территории.



Поквартальная схема
объектов инфраструктуры
участка Кунчеровская лесостепь.
М 1:25000











Поквартальная схема объектов инфраструктуры участка Борок.
М 1:25000



Условные обозначения:

Ифраструктурные объекты

-  Аншлаги
-  Лесные хижины
-  Шлагбаумы
-  Квартальные просеки
-  Минполосы
-  Дороги
-  Выдела
-  река Кадада



Поквартальная схема объектов инфраструктуры участка Островцовская лесостепь.
М 1:25000



Муниципальное образование	Лесничество	Маршрут наземного патрулирования	Поворотные пункты (наименование географического места или участковое лесничество и квартал)	Координаты поворотных точек-WGS84	Протяженность, км	Количество и состав привлекаемых ресурсов для проведения наземного патрулирования лесов	Время и периодичность проведения	Орган (организация) - исполнитель работ
Пензенская область	«Государственный заповедник «Приволжская лесостепь»	1	кв.1-22	N53°21,8192' E46°53,2684' N53°21,3643' E46°51,9912' N53°21,5610' E46°50,3433' N53°21,2844' E46°50,2506' N53°21,2229' E46°52,0839' N53°20,9032' E46°52,8667'	20	Госинспектор + опергруппа. Мотоцикл, автомобиль УАЗ	В течение пожароопасного сезона в зависимости от класса пожарной опасности по условиям погоды	ФГБУ «Государственный заповедник «Приволжская лесостепь»
		2	кв.23-42,56-58	N53°20,4667' E46°54,4116' N53°20,7680' E46°53,1654' N53°19,7778' E46°53,2169' N53°19,3595' E46°53,2684' N53°21,1184' E46°49,9210' N53°20,7249' E46°48,5717' N53°20,5958' E46°47,9949'	20	Госинспектор + опергруппа. Мотоцикл, автомобиль УАЗ	В течение пожароопасного сезона в зависимости от класса пожарной опасности по условиям погоды	
		3	кв.43-50, 59-66,75-81	N53°18,9104' E46°47,6138' N53°20,1161' E46°46,8002' N53°20,3806' E46°46,4603'	20	Госинспектор + опергруппа. Мотоцикл, автомобиль УАЗ	В течение пожароопасного сезона в зависимости от класса пожарной опасности по	

				N53°20,3314' E46°47,2740' N53°20,2330' E46°49,1897' N53°19,4641' E46°49,0146' N53°18,9104' E46°48,0052' N53°18,8796' E46°48,8807' N53°19,2488' E46°49,1382' N53°20,0854' E46°50,0446'			условиям погоды	
		4	Кв.51-55,67-70, 82-85	N53°18,7935' E46°50,6522' N53°18,2150' E46°50,0240' N53°17,8210' E46°50,3948' N53°17,3778' E46°49,7459' N53°17,3162' E46°50,9715' N53°19,9808' E46°51,6719' N53°19,1011' E46°49,7150'	20	Госинспектор + опергруппа. Мотоцикл, автомобиль УАЗ	В течение пожароопасного сезона в зависимости от класса пожарной опасности по условиям погоды	
		5	Кв. 71-74,86-90, 95-99, 104-108, 113-118	N53°18,0488' E46°51,6513' N53°17,2916' E46°51,4247' N53°19,2426' E46°53,6392' N53°18,4119' E46°53,1345' N53°17,4640' E46°52,4238' N53°17,1869' E46°52,8976' N53°17,8949' E46°53,4538' N53°18,1103' E46°54,0717' N53°18,6704' E46°54,1335' N53°18,9550' E46°53,6186'	20	Госинспектор + опергруппа. Мотоцикл, автомобиль УАЗ	В течение пожароопасного сезона в зависимости от класса пожарной опасности по условиям погоды	

		6	Кв. 119-122	N52°55,3454' E46°16,5268' N52°55,5441' E46°17,3662' N52°55,9197' E46°17,4203' N52°55,9585' E46°17,7963' N52°55,8561' E46°17,6907' N52°55,6792' E46°17,7010' N52°55,9291' E46°18,0254' N52°55,6248' E46°18,6743' N52°55,2461' E46°18,6022' N52°55,2026' E46°17,1294'	15	Госинспектор + опергруппа. Мотоцикл, автомобиль УАЗ	В течение пожароопасного сезона в зависимости от класса пожарной опасности по условиям погоды	
		7	Кв.124-127	N52°51,0718' E46°19,3239' N52°50,7079' E46°19,1694' N52°50,3782' E46°19,2312' N52°50,3129' E46°18,9428' N52°49,9582' E46°19,6998' N52°49,6875' E46°19,6226' N52°51,1879' E46°20,5093' N52°49,4801' E46°20,5711' N52°50,4280' E46°20,5083' N52°50,7079' E46°20,3847' N52°50,8230' E46°20,3590'	15	Госинспектор + опергруппа. Мотоцикл, автомобиль УАЗ		
		8	Кв. 123,128,129	N52°50,8479' E46°18,7883' N52°51,1776' E46°18,2630' N52°51,5569' E46°18,6956'	20	Госинспектор + опергруппа. Мотоцикл, автомобиль УАЗ		

				N52°51,2802' E46°19,3342' N52°49,0309' E46°21,1675' N52°49,3701' E46°21,4044' N52°50,4062' E46°21,7649' N52°50,7764' E46°21,8885' N52°48,6833' E46°19,7677' N52°48,2818' E46°20,1179'			
		9	130,131	N52°48,2133' E46°19,8759' N52°48,9728' E46°21,4105' N52°49,1253' E46°21,5856' N52°49,0382' E46°22,1161' N52°48,9821' E46°22,3942' N52°48,8794' E46°22,7546' N52°48,6055' E46°22,8113' N52°48,1074' E46°23,3366' N52°48,0202' E46°23,3778' N52°48,6615' E46°21,7710' N52°48,3783' E46°21,2818'	20	Госинспектор + опергруппа. Мотоцикл, автомобиль УАЗ	
		10	132	N52°59,8301' E44°19,7706' N52°59,4178' E44°18,8179' N52°59,1760' E44°18,6583' N52°59,1760' E44°18,6583' N52°58,9404' E44°18,6737' N52°58,8908' E44°18,8694'	15	Госинспектор + опергруппа. Мотоцикл, автомобиль УАЗ	

				N52°59,0830' E44°19,0548' N52°58,8877' E44°19,8273' N52°58,8071' E44°20,2290' N52°59,1109' E44°20,4144' N52°59,2101' E44°20,6101' N52°59,5201' E44°20,2650'			
		11	133-136	N52°49,2798' E44°26,7899' N52°49,3825' E44°26,9135' N52°49,6828' E44°26,0303' N52°49,9535' E44°26,0895' N52°50,1697' E44°25,1187' N52°50,0842' E44°24,9359' N52°50,1044' E44°24,8252' N52°50,1480' E44°24,3900' N52°49,7933' E44°24,0965' N52°49,7980' E44°23,5455' N52°49,6004' E44°22,9661' N52°49,5319' E44°23,1850' N52°49,5926' E44°23,6845' N52°49,4588' E44°24,1403' N52°49,4837' E44°24,8484' N52°49,2705' E44°25,3350'	25	Госинспектор + опергруппа. Мотоцикл, автомобиль УАЗ	

Сводная информация об авиационном патрулировании лесов на территории лесничества
Государственный природный заповедник "Приволжская лесостепь" на пожароопасный сезон
2022 года

Муниципальное образование	Лесничество	Маршрут наземного патрулирования	Поворотные пункты (наименование географического места)	Координаты поворотных точек-WGS84	Протяженность, км	Количество и состав привлекаемых ресурсов для проведения наземного патрулирования лесов	Время и периодичность проведения	Орган (организация) - исполнитель работ
Авиационное патрулирование не проводится								

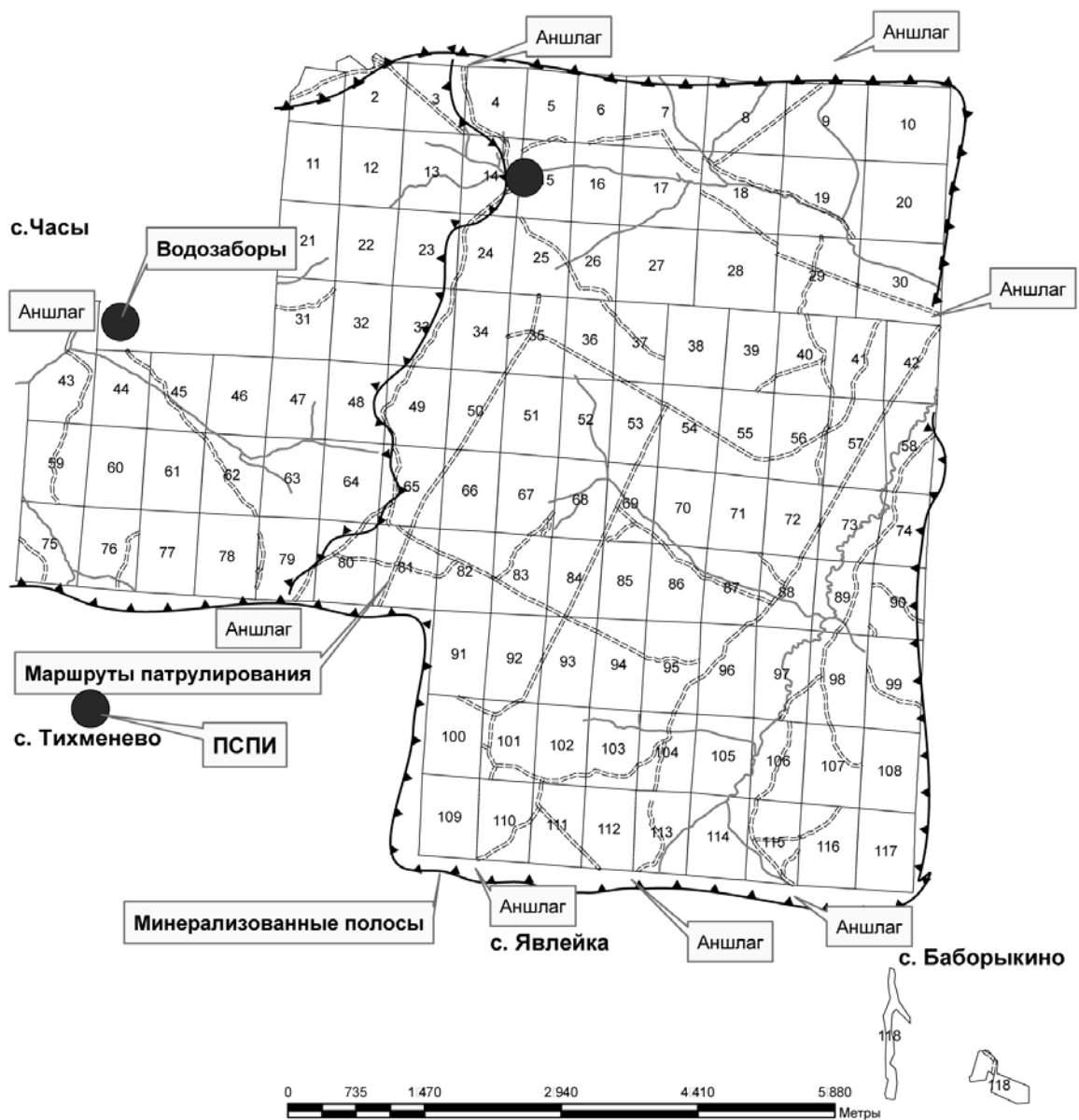
Авиа патрулирование не производится по причине того, что в соответствии с положением о порядке отнесения территорий лесного фонда Российской Федерации и не входящих в лесной фонд Российской Федерации лесов к зонам и районам охраны, утвержденным заместителем руководителя Федеральной службы лесного хозяйства России 19.09.97, лесничество "Государственный природный заповедник "Приволжская лесостепь" относится к зоне наземной охраны лесов от пожаров.

Карта-схема маршрутов авиационного патрулирования лесов лесничества "Государственный природный заповедник " Приволжская лесостепь" Пензенской области на пожароопасный сезон
2022 года

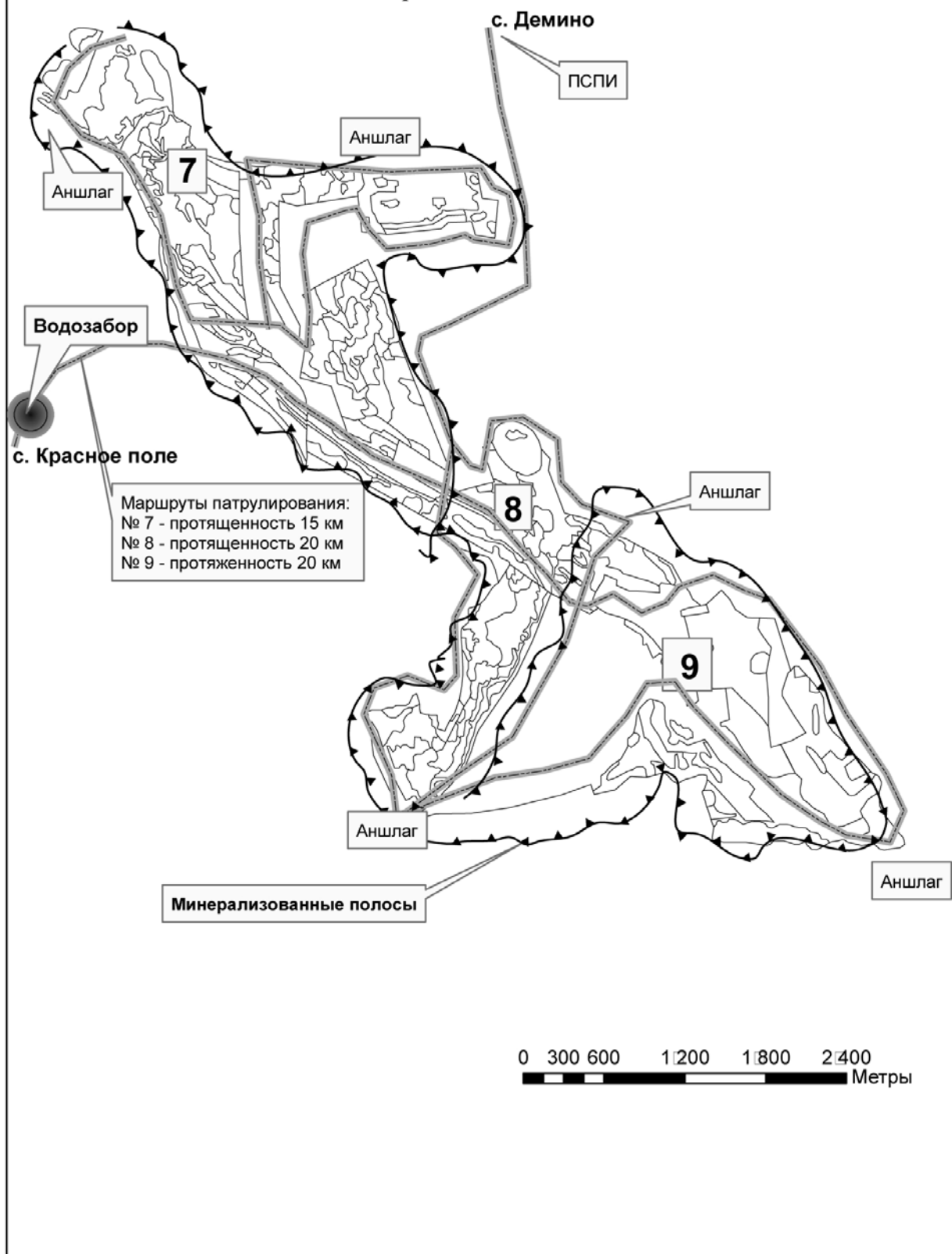
Карта-схема маршрутов авиационного патрулирования лесов лесничества "Государственный природный заповедник " Приволжская лесостепь" не приводится по причине того, что в соответствии с положением о порядке отнесения территорий лесного фонда Российской Федерации и не входящих в лесной фонд Российской Федерации лесов к зонам и районам охраны, утвержденным заместителем руководителя Федеральной службы лесного хозяйства России 19.09.97г., лесничество "Государственный природный заповедник " Приволжская лесостепь" относится к зоне наземной охраны лесов от пожаров.

Карта-схема
маршрутов патрулирования лесов лесничества Государственный природный заповедник "При-
волжская лесостепь".

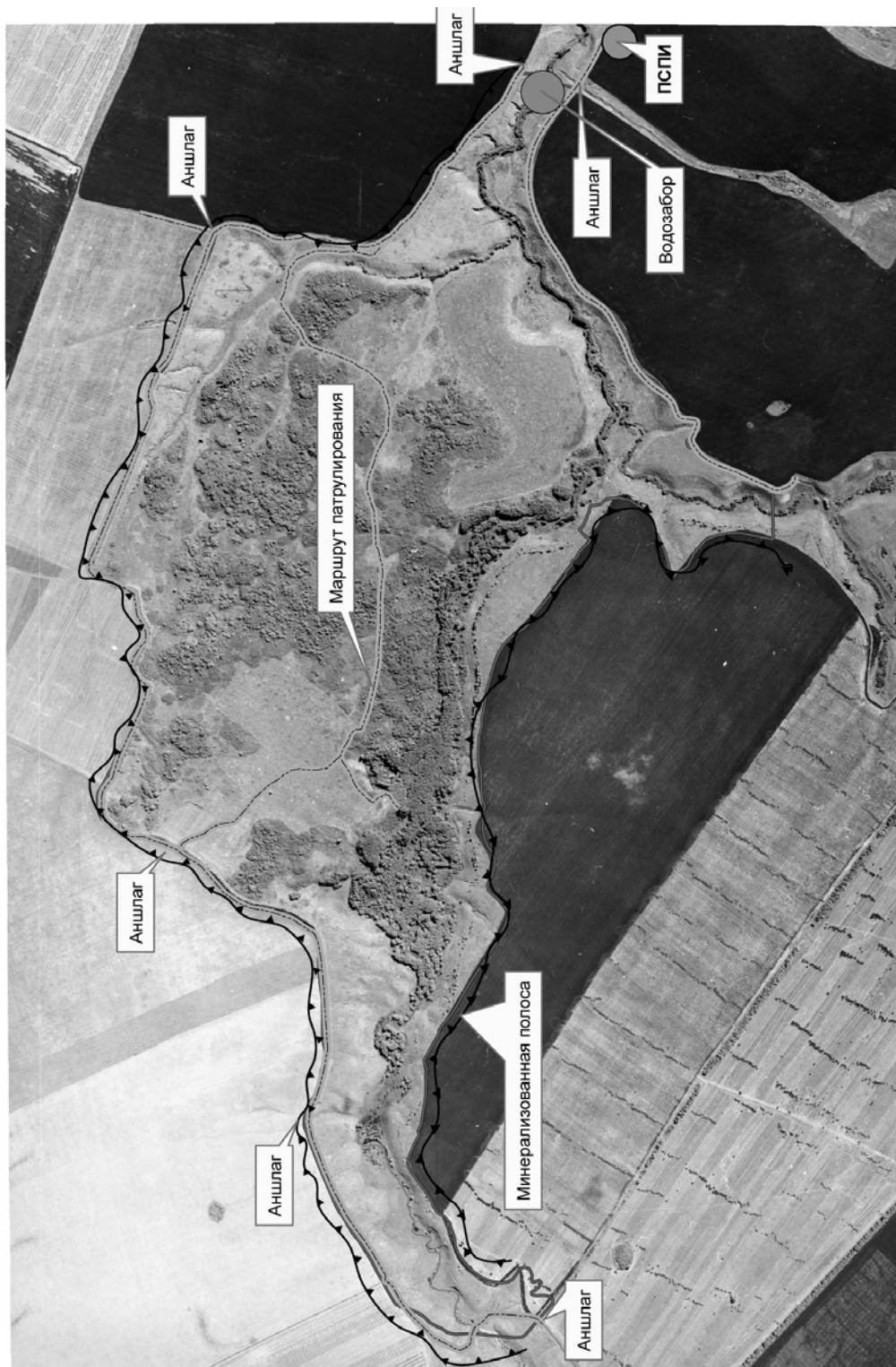
Карта-схема
противопожарного обустройства участка "Верховья Суры"
ГПЗ "Приволжская лесостепь"



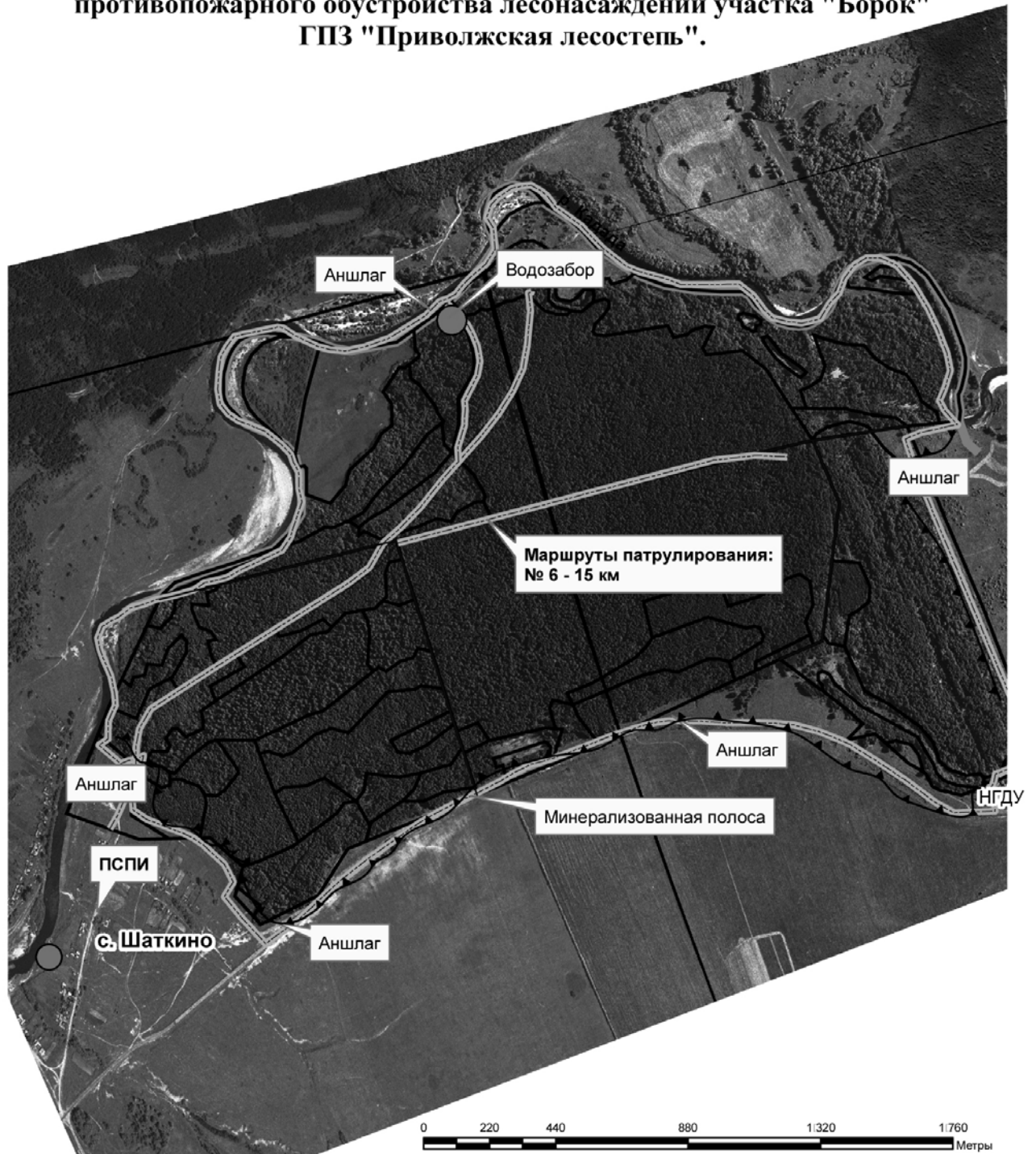
**Карта-схема
противопожарного обустройства лесонасаждений
участка Кунчеровская лесостепь
ГПЗ "Приволжская лесостепь"**



Карта-схема противопожарного обустройства лесонасаждений участка Островцовская лесостепь ГПЗ "Приволжская лесостепь".



**Карта-схема
противопожарного обустройства лесонасаждений участка "Борок"
ГПЗ "Приволжская лесостепь".**



Состав лесопожарных формирований
на территории _____ Государственного заповедника "Приволжская лесостепь" _____ лесничества (лесопарка)
субъекта Российской Федерации _____ Пензенская область _____
на пожароопасный сезон __2022 года

№	Организация *(1), место дислокации (адрес)	Охраняемая площадь (тыс. га)	Лесничество, участковое лесничество, номер кварталов	Количество сил пожаротушения, количество человек (групп)					Техника, оборудование и средства для тушения лесных пожаров (единиц)																																					Позывные	Руководитель (фамилия, имя, отчество), номера телефонов (рабочий, домашний, сотовый)
				руководителей	летчиков-наблюдателей	парашютистов-в-пожарных	десантников-пожарных	работников наземных пожарных служб (лесопожарных машин)	лесопожарные	тракторы	бульдозеры	плуги	тракторы	мотопилы	бензопилы	водопольные	вертолеты	авиационные	трассеры	тракторы	пожарные	экскаваторы	вездеходы	гусеничные	автомобили	легковые	тракторы	пожарные	радиостанции	лопаты	топоры	радиопередатчики	Радиопередатчики	ветеринарные	самолеты	спецтехника	лесопожарные	радиостанции									
1	2	3	4	5	6	7	8	9	10	11	12	13	14	15	16	17	18	19	20	21	22	23	24	25	26	27	28	29	30	31	32	33	34	35	36	37	38	39	40	41	42						

Силы и средства пожарной охраны и аварийно-спасательных формирований на территории _____ Государственного заповедника Приволжская лесостепь _____ лесничества (лесопарка) субъекта Российской Федерации _____ Пензенская область _____ на пожароопасный сезон 2022года

№	Орган (организация), место дислокации (адрес)	Район ответственности (наименование участка лесничества, номера лесных кварталов)	Количество сил		Техника, оборудование и средства для тушения лесных пожаров (единиц)																									Позывные радиостанций, радиочастоты, фамилия, имя, отчество и телефоны ответственного дежурного	Руководитель (фамилия, имя, отчество), номера телефонов (рабочий, домашний, сотовый)						
			пожаротушения	автомобильные	лесопожарные	тракторы	бульдозеры	плуги	трейлеры	мотопомпы	бензопилы	воздушные аппараты	беспилотные аппараты	зажигательные аппараты	вертолеты	авиационные пожарные насосы	тракторы	тракторы	пожарные автомобили	экскаваторы	вездеходы	грузовые машины	автомобили	легковые автомобили	тракторы	пожарные насосы	радиостанции	лопаты	топоры			радиостанции	радиостанции	вертолеты	самолеты	специальные	катера
1	2	3	4	5	6	7	8	9	10	11	12	13	14	15	16	17	18	19	20	21	22	23	24	25	26	27	28	29	30	31	32	33	34	35	36	37	38
	6 отряд ФГКУ ФПС ПО Пензенской области г. Пенза ул. Перспективная 1	Уч. Поперечная лесостепь	28	2	1	0	0	0	0	0	0	0	0	0	0	0	0	0	5	0	0	0	0	1	0	0	4	10	4	1	2	0	0	0	0		Закаткин Дмитрий Александрович Рыжов А.А. 38-11-56
			7	2	1	0	0	0	0	0	0	0	0	0	0	0	0	0	2	0	0	0	0	1	0	0	4	10	2	2	0	0	0	0	0		

Приложение № 8
к плану тушения лесных пожаров
(в редакции постановления Правительства
Российской Федерации
от 9 апреля 2016 г. N 281)

Силы и средства, которые могут быть привлечены для борьбы с лесными пожарами
на территории _____ Государственного заповедника Приволжская лесостепь ____ лесничества (лесопарка)
субъекта Российской Федерации _____ Пензенская область _____
на пожароопасный сезон _____ 2022 года

N	Орган (орган изации), место дислока ции (адрес)	Район ответстве нности (наимено вание участков ого лесничес тва, номера лесных квартало в)	Количе ство сил пожаро тушени я	Техника, оборудование и средства для тушения лесных пожаров (единиц)																																			Место сбора, время прибытия после поступлен ия распоряже ния	Позывн ые радиост анций, радиоча стоты, фамили я, имя, отчеств о и телефо ны ответст венного дежурн ого	Руков одите ль (фами лия, имя, отчес тво), номер а телеф онов (рабо чий, дома шний, сотов ый)	Срок предоста вления сил и средств пожароту шения	Основан ия для привлече ния сил и средств пожароту шения *(4)
				колич ество челов ек	колич ество челов ек	лесо защит ных средств авт омоб илей	бу фор ные сред ства	пл уг ле ные сред ства	тр ей ле ные сред ства	мо то п о м п ы	бе ло п о м п ы	во з ду ш н ые сред ства	бе сп ил от ел е ле г ат ы	за ж иг ель ные сред ства	ве р тол ка ные сред ства	ав и а в т о ры	тр ак то ры	тр ак то ры	по ж ар но вые сред ства	эк ск ав ато ры	вез де вые сред ства	гр уз ов ые сред ства	ав то бу сы ма шины	ле г к о вые сред ства	тр ал ы	по ра но чные сред ства	ло па ры	то по ро -м ыг и	ра ди о ст ан ции	ра ди о ст ан ции	ве рт е б ные сред ства	са мо ле ты (2)	зан ят ые сред ства	ле со по ж ар но вые ка те ра, мо то р но вые ло д к и									

уч. Островцо вская лесостеп ь кв. № 133-136	3	1	2	0	0	1	0	2	2	2	0	2	0	0	1	1	0	0	0	0	0	0	0	2	10	6	0	0	0	0	0	0	0	0	пожара
																																		Полная ликвидац ия пожара	

Директор
ФГБУ «Государственный заповедник
«Приволжская лесостепь»



А.Н.Добролюбов

Место подписи

